

Ремонт холодильников

<http://rembitteh.ru/>

+7 (495) 215-14-41

+7 (903) 722-6303

RT59****

RT54****



Холодильник

Руководство пользователя

Товар сертифицирован

РУССКИЙ

представьте ВОЗМОЖНОСТИ

Благодарим вас за приобретение продукта компании Samsung.

Для получения более полного обслуживания зарегистрируйте новый холодильник на веб-сайте

<http://www.samsung.ru>

Отдельно-стоящий продукт

SAMSUNG
<http://rembitteh.ru/>

правила безопасности

ПРАВИЛА БЕЗОПАСНОСТИ



- Перед использованием холодильника ознакомьтесь с данным руководством и сохраните его для получения справочных сведений в будущем.
- Поскольку настоящее руководство относится к нескольким моделям с электронным и механическим типом управления, некоторые функции вашего холодильника могут незначительно отличаться от описанных ниже.

ПРЕДУПРЕЖДАЮЩИЕ ЗНАКИ

	Предупреждает об опасности для жизни и риске получения серьезных травм.
	Предупреждает о риске получения травм или повреждения оборудования.

ПРОЧИЕ ЗНАКИ

	Действие запрещено.
	Не Разбирать.
	Не Трогать.
	Строго следовать инструкции.
	Вынуть вилку шнура питания из розетки.
	Заземлить во избежание поражения электрическим током.
	Обратиться в сервисный центр.

Данные предупреждающие знаки призваны оградить вас и окружающих от травм. Следуйте им обязательно. После ознакомления с данным разделом сохраните его для последующего обращения.

Уведомление о соответствии требованиям ЕС

Данное изделие отвечает требованиям Директивы по низковольтным устройствам (2006/95/EC), Директивы по электромагнитной совместимости (2004/108/EC) и Директивы по экологическому проектированию (2009/125/EC), дополняемой Нормой (ЕС) No 643/2009 Европейского Союза.



СТРОГИЕ МЕРЫ ПРЕДОСТОРОЖНОСТИ ПРИ УТИЛИЗАЦИИ

- При утилизации данного или другого холодильника снимите дверцу или уплотнитель дверцы и замок, чтобы дети или домашние животные не могли оказаться запертыми внутри. Присматривайте за детьми, чтобы они не играли с холодильником.
- Утилизируйте упаковку так, чтобы она не вредила окружающей среде.
- Не вытаскивайте из холодильника полки, чтобы дети не смогли в него залезть. Перед утилизацией холодильника убедитесь, что ни одна из труб, расположенных на его задней части, не имеет повреждений.
- В качестве хладагента используется газ R600a или R134a. Ознакомьтесь с маркировкой компрессора на задней части корпуса или заводской табличкой внутри холодильника и убедитесь, что в качестве хладагента используется один из указанных газов. Если данное устройство содержит огнеопасный газ (хладагент R600a), по поводу экологически безопасной утилизации такого устройства обратитесь в местные органы власти. В изоляции используется циклопентан. Газы, содержащиеся в изоляционном материале, требуют особой процедуры утилизации.
- По поводу экологически безопасной утилизации таких газов обратитесь в местные органы власти. Перед утилизацией холодильника убедитесь, что ни одна из труб, расположенных на его задней части, не имеет повреждений. Трубы следует утилизировать на открытой местности.



СТРОГИЕ МЕРЫ ПРЕДОСТОРОЖНОСТИ ПРИ УСТАНОВКЕ

- Перед использованием холодильника расположите и установите его в подходящем месте в соответствии с инструкцией.
- Не устанавливайте холодильник во влажном месте или помещении, где он может контактировать с водой.
- Повреждение изоляции электрических компонентов может привести к поражению электрическим током или возгоранию.
- Не размещайте холодильник в зоне действия прямых солнечных лучей, а также источников тепла, таких как печи, комнатные обогреватели или другие устройства.
- Холодильник необходимо заземлить.
- Во избежание поражения электрическим током холодильник необходимо заземлить.
- Не используйте газовые трубы, телефонные линии или другие проводники электрического тока в качестве точки заземления.
- Неправильное использование заземляющего разъема может привести к поражению электрическим током.

Ремонт холодильников<http://rembitteh.ru/>

- Не подключайте плавкий элемент устройства к одному блоку питания. Холодильник должен быть подключен к отдельной розетке, рабочее напряжение которой соответствует напряжению, указанному на заводской табличке холодильника.
- Это обеспечит оптимальную работу устройства и предотвратит перегрузку домашней электросети, которая в случае перегрева проводки может привести к возгоранию.
- Не подсоединяйте вилку шнура питания к незакрепленной стеновой розетке.
- В противном случае существует риск возгорания или поражения электрическим током.
- Правильно подключите шнур питания, чтобы он свисал вниз.
- Если вилку воткнуть в перевернутом положении, шнур может повредиться, что приведет к возгоранию или поражению электрическим током.
- Не используйте шнур питания со следами повреждения по длине или по краям.
- В случае повреждения шнура питания немедленно обратитесь к изготовителю или в службу технического обеспечения для его замены.
- Не ставьте тяжелые предметы на шнур питания и избегайте его чрезмерного изгибания.
- При перемещении холодильника старайтесь не повредить шнур питания.
- Это может привести к возгоранию.
- Избегайте слишком близкого расположения шнура питания к задней стенке холодильника во избежание повреждения.
- В случае повреждения шнура питания немедленно обратитесь к изготовителю или в службу технического обеспечения для его замены.
- Держите упаковочные материалы в недоступном для детей месте.
- Дети могут надеть его на голову, рискуя умереть от удушья.
- При установке холодильника необходимо обеспечить прямой доступ к розетке.

- Проматривайте за детьми, чтобы они не играли с холодильником.
- Не допускайте, чтобы дети висли на дверце холодильника. Они могут получить серьезные травмы.
- Дети могут оказаться запертыми в холодильнике. Не допускайте, чтобы они забирались внутрь.
- Не прикасайтесь к внутренним стенкам морозильной камеры или содержащимся в ней продуктам влажными руками.
- В противном случае существует риск обморожения.
- Бутылки необходимо размещать вплотную друг к другу, чтобы избежать их выпадения из холодильника.
- Не вставляйте пальцы в отверстие диспенсера и следите за тем, чтобы в него не попали посторонние предметы.
- Это может повлечь за собой травмы или повреждение оборудования.
- Не храните в холодильнике летучие или воспламеняющиеся вещества.
- Бензольный растворитель, спирт, эфир, сжиженный нефтяной газ или другие подобные вещества могут привести к взрыву.
- Данное устройство предназначено исключительно для хранения пищевых продуктов в домашних условиях.
- Не храните в холодильнике медицинские, химические или другие чувствительные к перепадам температуры препараты.
- Не храните в холодильнике вещества, требующие строгого температурного контроля.
- Не размещайте и не используйте электроприборы внутри холодильника или морозильной камеры, кроме тех, что рекомендованы изготовителем.
- Если вы почувствовали запах химикалий или дым, немедленно отсоедините вилку шнура питания от розетки и обратитесь в сервисный центр компании Samsung Electronics.
- Не разбирайте и не ремонтируйте холодильник самостоятельно.
- В противном случае существует риск возгорания, сбоев в работе холодильника и получения травм.
- Если в холодильник попала пыль или вода, немедленно отсоедините вилку шнура питания от розетки и обратитесь в сервисный центр компании Samsung Electronics.
- В противном случае существует риск возгорания.
- При обнаружении утечки хладагента устраните открытый огонь и потенциальные источники воспламенения и в течение нескольких минут проветрите помещение.
- Не используйте какие-либо механические устройства и другие способы, кроме рекомендованных изготовителем, для ускорения процесса размораживания.
- Избегайте поврежденной контура хладагента.
- Перед заменой элементов внутреннего освещения холодильника отсоедините вилку шнура питания от розетки.
- В противном случае существует риск поражения электрическим током.
- В случае возникновения трудностей при замене ламп обратитесь в сервисный центр.
- Если холодильник оснащен светодиодными лампами, не снимайте самостоятельно светодиодную лампу и ее крышку.
- Обратитесь в сервисный центр.
- Используйте светодиодные лампы, рекомендованные изготовителем или сервисным центром.

**МЕРЫ ПРЕДОСТОРОЖНОСТИ ПРИ УСТАНОВКЕ**

- Убедитесь в отсутствии препятствий для вентиляционных отверстий в корпусе или крепежной конструкции.
- После установки устройства подождите два часа перед тем, как его включить.

**СТРОГИЕ МЕРЫ ПРЕДОСТОРОЖНОСТИ ПРИ ЭКСПЛУАТАЦИИ**

- Не подключайте шнур питания влажными руками.
- Не храните вещи на холодильнике.
- В противном случае при открытии или закрытии дверцы предмет может упасть, причинив травму или повредив оборудование.
- Не помещайте на холодильник контейнеры с жидкостью.
- При разлинии жидкости существует риск возгорания или поражения электрическим током.



МЕРЫ ПРЕДОСТОРОЖНОСТИ ПРИ ЭКСПЛУАТАЦИИ

- Если в холодильнике разлилась вода, отсоедините вилку шнура питания от розетки и обратитесь в сервисный центр Samsung.
- После установки устройства подождите два часа перед тем, как его включить.
- Чтобы обеспечить оптимальную работу холодильника:
 - Не помещайте продукты вблизи вентиляционных отверстий в задней части, чтобы не создавать помехи для свободной циркуляции воздуха в морозильной камере;
 - Перед тем как положить продукты в холодильник или морозильную камеру, плотно упаковывайте их или помещайте в герметичные контейнеры;
 - Не размещайте новые продукты рядом с уже замороженными.
- Не помещайте газированные и пенящиеся напитки в морозильную камеру. Не помещайте в морозильную камеру бутылки и стеклянные контейнеры.
- При замораживании содержимого стекла может лопнуть, а осколки — причинить травму.
- Соблюдайте сроки хранения и годности замороженных продуктов.
- Если вы планируете отсутствовать менее трех недель, нет необходимости отсоединять холодильник от питания. Однако если вы планируете отсутствовать дольше, необходимо извлечь все продукты из холодильника. Отключите холодильник, очистите его, промойте и высушите.
- Заполняйте емкость для воды, лоток для льда, кубики для воды только питьевой водой.



МЕРЫ ПРЕДОСТОРОЖНОСТИ ПРИ ОЧИСТКЕ

- Удаляйте загрязнения и пыль со штырей штепсельной вилки. Однако при этом не следует использовать мокрую или влажную ткань.
- В противном случае существует риск возгорания или поражения электрическим током.
- Перед чистой или ремонтом холодильника необходимо отсоединить его от питания.
- Избегайте прямого попадания воды внутрь холодильника и на его внешнюю поверхность.
- В противном случае существует риск возгорания или поражения электрическим током.
- Не размещайте и не используйте электроприборы внутри холодильника или морозильной камеры, кроме тех, что рекомендованы изготовителем.
- Не распыляйте воспламеняющиеся вещества вблизи холодильника.
- В противном случае существует риск взрыва или пожара.



ДОПОЛНИТЕЛЬНЫЕ СОВЕТЫ ПО ПРАВИЛЬНОМУ ИСПОЛЬЗОВАНИЮ

- В случае сбоя питания обратитесь в местный офис энергетической компании и узнайте,

- сколько продлятся ремонтные работы.
- Большинство сбоев питания устраняются в течение одного или двух часов и не влияют на работу холодильника. Тем не менее, пока питание отключено, старайтесь открывать дверцу холодильника как можно реже.
- В случае если устранение сбоя питания займет более 24 часов, извлеките все замороженные продукты из холодильника.
- Если в комплект холодильника входят ключи, их необходимо хранить в недоступном для детей месте, подальше от самого холодильника.
- При установке в помещении, температура которого выходит за рамки минимального указанного значения температуры, холодильник может работать нестабильно (существует возможность размораживания продуктов или повышения температуры в морозильной камере).
- Не храните в холодильнике продукты, которые быстро портятся при низких температурах (например, бананы, дыни).
- Нет необходимости специально размораживать холодильник, это происходит автоматически.
- Повышение температуры в процессе размораживания соответствует требованиям стандарта ISO. Если вы хотите избежать нежелательного повышения температуры замороженных продуктов в процессе размораживания холодильника, оберните их несколькими слоями газеты.
- Любое повышение температуры замороженных продуктов в процессе размораживания холодильника сокращает срок хранения таких продуктов.

СОВЕТЫ ПО ЭКОНОМИИ ЭНЕРГИИ

- Установите холодильник в прохладной сухой комнате с достаточной вентиляцией. Обеспечьте, чтобы на него не падал прямой солнечный свет и никогда не устанавливайте его рядом с прямым источником тепла (например, батареей отопления).
- Никогда не загромождайте на холодильнике никакие отверстия или решетки.
- Дайте теплой пище остыть до комнатной температуры перед тем, как ставить ее в холодильник.
- Кладите в холодильную камеру замороженные продукты, которые вы хотите оттаять. В этом случае вы можете использовать низкие температуры замороженных продуктов для охлаждения продуктов в холодильной камере.
- Не держите дверцу холодильника открытой слишком долго, когда кладете в него продукты или вынимаете их. Чем на меньшее время открывается дверца, тем меньше льда образуется в морозильной камере.
- Регулярно очищайте заднюю панель холодильника. пыль увеличивает энергопотребление.
- Не устанавливайте температуру ниже необходимого уровня.
- У основания холодильника и у задней панели должно быть достаточно места для циркуляции воздуха. Не перекрывайте вентиляционные отверстия.
- При установке холодильника оставьте зазоры справа, слева, сзади и сверху. Это позволит вам снизить энергопотребление и, соответственно, сумму счетов за электричество.

УСТАНОВКА И НАСТРОЙКА ХОЛОДИЛЬНИКА	05
OPERATING THE SAMSUNG REFRIGERATOR.....	06
УСТРАНЕНИЕ НЕИСПРАВНОСТЕЙ	11

Установка и настройка холодильника

ПОДГОТОВКА К УСТАНОВКЕ ХОЛОДИЛЬНИКА

Благодарим вас за приобретение холодильника Samsung. Надеемся, что вы останетесь довольны множеством современных функций и удобств данного устройства.

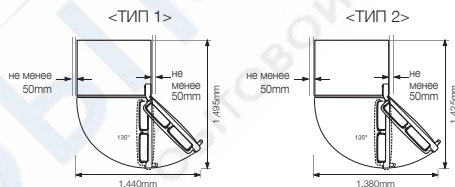
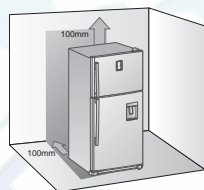


ВНИМАНИЕ!

- Перед использованием холодильника расположите и установите его в подходящем месте в соответствии с инструкцией.
- Используйте холодильник только по прямому назначению, как описано в данном руководстве.
- Любой ремонт холодильника должен выполняться квалифицированным специалистом.
- Утилизируйте упаковку так, чтобы она не вредила окружающей среде.
- Перед заменой элементов внутреннего освещения холодильника отсоедините вилку шнура питания от розетки.
- В противном случае существует риск поражения электрическим током.

Выбор наилучшего местоположения для холодильника

- Установите холодильник вне зоны действия прямых солнечных лучей.
- Установите холодильник на ровной (или почти ровной) поверхности.
- Обеспечьте достаточное пространство для открывания дверцы холодильника.
- Холодильник необходимо установить на ровную поверхность, обеспечив при этом достаточное свободное пространство.
- Если холодильник установлен неровно, система охлаждения может работать неправильно.
- Для получения дополнительных сведений по требуемому пространству см. рисунок с размерами ниже.



- Обеспечить достаточно пространства справа, слева, сзади и сверху для циркуляции воздуха. Это поможет сэкономить электроэнергию и деньги.
- Не устанавливайте холодильник в помещении с температурой ниже 10 °С.
- Обеспечить свободное перемещение устройства для обслуживания и ремонта.



ОСТОРОЖНО!

При настройке и обслуживании холодильника или чистке пространства за ним аккуратно отодвиньте его, а затем верните обратно. Убедитесь, что пол в помещении способен выдержать вес холодильника, заполненного продуктами питания. В противном случае пол может быть поврежден.

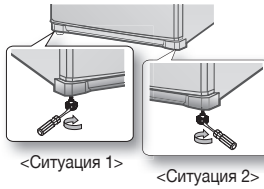


ОСТОРОЖНО!

Сверните остаток шнура питания сзади холодильника, чтобы не повредить его при перемещении устройства.

ВЫРАВНИВАНИЕ ХОЛОДИЛЬНИКА

Если передняя часть устройства расположена немного выше, чем задняя, открывать и закрывать дверцу будет легче.



<Ситуация 1>

<Ситуация 2>

Ситуация 1) Устройство наклонено влево.

- Поворачивайте левую регулировочную ножку в направлении стрелки до тех пор, пока устройство не выровняется.

Ситуация 2) Устройство наклонено вправо.

- TurnПоворачивайте правую регулировочную ножку в направлении стрелки до тех пор, пока устройство не выровняется.

НАСТРОЙКА ХОЛОДИЛЬНИКА

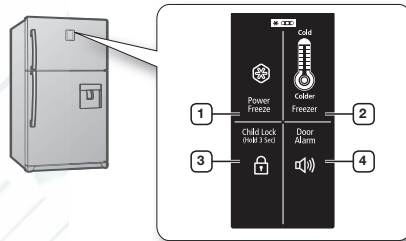
После того как холодильник установлен, вы можете настроить его и испытать все возможности устройства.

Чтобы настроить функции холодильника, необходимо выполнить действия, изложенные ниже. В случае некорректной работы устройства проверьте источник питания и электрическую сеть или обратитесь к разделу устранения неисправностей в конце данного руководства. При возникновении дополнительных вопросов обратитесь в сервисный центр компании Samsung.

1. Установите холодильник в подходящем помещении, обеспечив достаточное свободное место между устройством и стеной. См. инструкции по установке в данном руководстве.
2. После включения питания холодильника убедитесь, что при открытии дверцы включается внутреннее освещение.
3. Установите регулятор температуры на минимальное значение и подождите один час. Морозильная камера должна немного охладиться, а мотор — заработать ровно.
4. После включения питания холодильнику потребуется несколько часов, чтобы установить требуемый уровень температуры. После того как такой уровень установится, в холодильнике можно размещать продукты и напитки.

Эксплуатация холодильника samsung

РАБОТА С ПАНЕЛЬЮ УПРАВЛЕНИЯ (ЭЛЕКТРОННЫЙ ТИП УПРАВЛЕНИЯ)



<p>1</p> <p>МОЩНАЯ ЗАМОРОЗКА</p>	<p>Ускоряет процесс замораживания продуктов в моро-зильной камере. Эта функция полезна, если необходимо быстро заморозить продукты, чтобы избежать их порчи, или в случае если температура в морозильной камере значительно повысилась (например, из-за неплотно прикрытой дверцы). При достижении требуемой температуры нажмите эту кнопку еще раз, чтобы отключить функцию мощной заморозки. Перед включением режима "Power Freeze" (Быстрое замораживание) установите рычажок холодильника в положение "COLD" (Холод). В противном случае, пищевые продукты в холодильном отделении могут заморозиться.</p>
<p>2</p> <p>МОРОЗИЛЬНАЯ КАМЕРА</p>	<p>Нажмите кнопку Freezer (морозильная камера), чтобы установить нужный уровень температуры. Диапазон температуры составляет от -16 до -25 °C.</p>
<p>3</p> <p>БЛОКИРОВКА ОТ ДЕТЕЙ</p>	<p>Нажмите и удерживайте кнопку блокировки от детей в течение трех секунд, чтобы заблокировать все кнопки. Чтобы отменить блокировку кнопок, еще раз нажмите и удерживайте кнопку блокировки в течение трех секунд.</p>

4

**СИГНАЛ
ОТКРЫТОЙ
ДВЕРЦЫ**

При нажатии кнопки Door alarm (сигнал открытой дверцы) появится значок оповещения. Если дверца холодильника остается открытой, оповещение выключится через определенный промежуток времени (около двух минут). Чтобы отключить эту функцию, нажмите кнопку Door alarm еще раз.

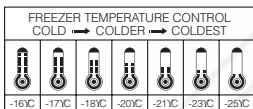
УПРАВЛЕНИЕ ТЕМПЕРАТУРОЙ (ЭЛЕКТРОННОЕ)

УПРАВЛЕНИЕ ТЕМПЕРАТУРОЙ МОРОЗИЛЬНОЙ КАМЕРЫ

Диапазон температуры морозильной камеры составляет от -16 до -25 °С.

Нажимайте кнопку Freezer (морозильная камера) до тех пор, пока на экране не отобразится нужное значение температуры. Учтите, что некоторые продукты, например мороженое, могут таять при температуре -16 °С. Последовательность отображаемых значений будет изменяться от -16 до -25 °С.

При достижении 16 °С ниже нуля на экране снова начнет отображаться значение -25 °С. Через пять секунд после того, как будет установлена новая температура, на экране снова отобразится текущая температура морозильной камеры. Однако значение изменится, когда в морозильной камере установится новая температура.

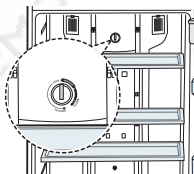


УПРАВЛЕНИЕ ТЕМПЕРАТУРОЙ ХОЛОДИЛЬНИКА

Диапазон температуры в холодильнике составляет от 5 до 1 °С.

Поворачивайте указатель по часовой стрелке или против нее до нужного значения температуры.

Если вы храните большие запасы продуктов или температура недостаточно низкая, установите указатель на позицию COLDER (холоднее).



Чтобы установить среднюю температуру, установите указатель между COLDER (холоднее) и COLD (холодно). Если вы храните небольшие запасы продуктов или они уже заморожены, установите указатель на позицию COLD (холодно). Если вы планируете длительный отпуск, командировку или не планируете пользоваться холодильником, установите указатель на позицию VACATION (отпуск). Холодильник выключится, но морозильная камера по-прежнему будет работать.



ОСТОРОЖНО!

Перед включением режима отпуска необходимо извлечь все продукты из холодильника.



При частом открытии дверцы или хранении большого количества горячей еды температура морозильной камеры или холодильника может повыситься. Цифровой экран при этом будет мигать. Как только температура морозильной камеры и холодильника вернется к исходному значению, мигание прекратится. Если этого не произойдет, необходимо «перезагрузить» холодильник. Отключите холодильник от питания, подождите десять минут и снова включите его.

УПРАВЛЕНИЕ ТЕМПЕРАТУРОЙ (С ПОМОЩЬЮ ПЕРЕКЛЮЧАТЕЛЯ)

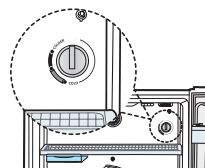
Морозильная камера

«ХОЛОДНЕЕ»: для хранения больших запасов замороженных продуктов или быстрого приготовления льда.

Между «ХОЛОДНЕЕ» и «ХОЛОДНО»: для установки средней температуры.

«ХОЛОДНО»: для хранения небольших запасов замороженных продуктов.

- Установите самую низкую температуру в морозильной камере как минимум за сутки до размещения большого количества продуктов в морозильной камере.



Холодильник



ОСТОРОЖНО!

Перед включением режима отпуска необходимо извлечь все продукты из холодильника.

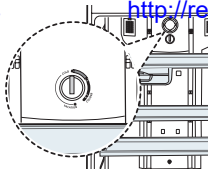
Ремонт холодильников

<http://rembitteh.ru/>

«ХОЛОДНЕЕ» для хранения больших запасов продуктов или при недостаточно низкой температуре.

Между «ХОЛОДНЕЕ» и «ХОЛОДНО»: для установки средней температуры.

«ХОЛОДНО»: для хранения небольших запасов продуктов или замороженных продуктов.



Режим отпуска

- Если вы планируете длительный отпуск, командировку или не будете пользоваться холодильником в течение определенного времени, установите указатель на позицию vacation (отпуск).
- Холодильник выключится, но морозильная камера по-прежнему будет работать.

ПРИГОТОВЛЕНИЕ ЛЬДА

ПОВОРОТНЫЙ ЛОТОК ДЛЯ ПРИГОТОВЛЕНИЯ ЛЬДА

Приготовление кубиков льда

Извлеките лоток для льда, потянув его на себя.

Заполните его водой до отметки максимального уровня, указанного на задней стороне лотка.

Осторожно, чтобы не пролить воду, задвиньте лоток обратно в держатель. Подождите, пока образуется лед.

Время заморозки : около часа для формирования кубиков льда при температурном режиме Power Freeze (мощная заморозка).



Извлечение кубиков льда

Убедитесь, что под лотком находится контейнер для льда. Если нет, установите его.

Поворачивайте одну из ручек по часовой стрелке до тех пор, пока лоток не начнет поворачиваться.

В результате кубики льда будут сыпаться в контейнер.

Если необходимо, повторите процедуру для второй половины лотка.

Чтобы извлечь контейнер со льдом:

- Приподнимите его;
- Потяните на себя.

УНИВЕРСАЛЬНЫЙ ЛОТОК ДЛЯ ЛЬДА

Приготовление кубиков льда

Извлеките лоток для льда, потянув его на себя.

Заполните его водой до отметки максимального уровня, указанного на задней стороне лотка.

Осторожно, чтобы не пролить воду, задвиньте лоток обратно в держатель.



Извлечение кубиков льда

Чтобы извлечь кубики льда из лотка, возьмитесь за оба края и слегка скрутите его.



Взрывоопасность

- Не рекомендуется хранить в морозильной камере стеклянные бутылки с напитками. При замерзании содержимого стекло может лопнуть, причинив травму.



Чтобы освободить место, можно удалить ПОВОРОТНЫЙ ЛОТОК ДЛЯ ПРИГОТОВЛЕНИЯ ЛЬДА, КОНТЕЙНЕР ДЛЯ ЛЬДА и ЛОТОК ДЛЯ ЛЬДА. Это не повлияет на температурные и механические характеристики.

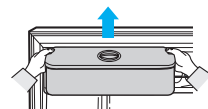
Заявленный объем морозильной камеры рассчитан без учета выдвигаемых ящиков.

РАБОТА С ДИСПЕНСЕРОМ ДЛЯ ВОДЫ (ДОПОЛНИТЕЛЬНО)

С помощью диспенсера можно легко получать охлажденную воду без необходимости открывать дверцу холодильника.

Приподнимите и вытащите емкость для воды.

- Возьмитесь за края емкости для воды, чтобы приподнять ее.
- Перед первым использованием емкости для воды ее необходимо промыть.

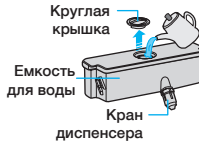


Заполните емкость водой, прочно установив ее на ровной поверхности и обеспечив место для слива лишней воды.

- Емкость для воды рассчитана на 2,8 л. Если воды в емкости больше этого значения, при закрытии крышки лишняя вода может вылиться.
- Пока емкость для воды находится в холодильнике, заполнить ее невозможно.

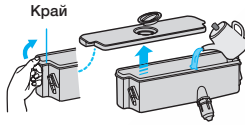
Способ 1.

Снимите круглую крышку и наполните емкость водой.



Способ 2.

Снимите большую крышку и наполните емкость водой.



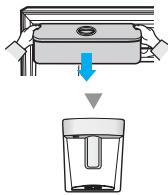
После установки емкости для воды на место закройте дверцу холодильника.

- Убедитесь, что кран диспенсера находится снаружи после закрытия дверцы.



ОСТОРОЖНО!

Прочно закрепите емкость для воды на дверце холодильника. В противном случае диспенсер может работать неправильно. Не пользуйтесь холодильником, не установив емкость для воды. Это может привести к снижению эффективности работы.



- Для моделей RT63V, RT63Z, RT59V и RT59Z мы настоятельно рекомендуем производить установку таким образом, чтобы с наружной стороны верхней стенки морозильного отделения была свободное пространство в 2,5 см.



ВНИМАНИЕ!

- Если вы планируете долговременное отсутствие, освободите холодильник и выключите его. Сотрите лишнюю влагу на внутренних стенках устройства и оставьте дверцу открытой. Это предотвратит распространение плесени и неприятного запаха.
- Если холодильник не используется в течение длительного времени, отсоедините его от розетки.

Подставьте стакан под водослив и слегка нажмите им на рычаг диспенсера. Расположите стакан ровно по отношению к диспенсеру, чтобы не расплескать воду.



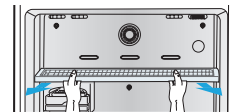
ОСТОРОЖНО!

Убедитесь, что замок диспенсера находится в состоянии «открыто». Только при этом условии можно налить воду из диспенсера.



ИЗВЛЕЧЕНИЕ АКСЕССУАРОВ ИЗ ХОЛОДИЛЬНИКА

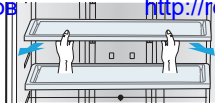
1. Сначала извлеките лоток для льда, затем приподнимите передний край полки морозильной камеры и извлеките ее, потянув на себя.



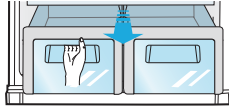
Ремонт холодильников

<http://rembitteh.ru/>

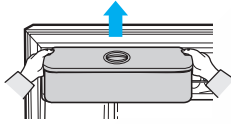
2. Приподнимите крышку холодильника и потяните ее на себя.



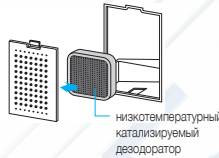
3. Приподнимите крышку ящика для овощей и потяните ее на себя. Затем выдвиньте ящик до середины, после чего приподнимите его и потяните на себя.



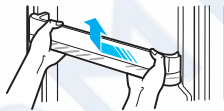
4. Приподнимите и вытащите емкость для воды (дополнительно), как показано на рисунке.



5. Извлеките низкотемпературный катализируемый дезодоратор, нажав на его нижнюю часть и потянув на себя.



6. Приподнимите и вытащите дверные полки.



Перед извлечением аксессуаров убедитесь, что в холодильнике нет продуктов.

Во избежание несчастных случаев освободите холодильник полностью, если это возможно.



Для обеспечения оптимального энергопотребления оставьте полки, ящики и корзины на своих исходных местах, как показано на рисунке на стр. 9.

ЧИСТКА ХОЛОДИЛЬНИКА



ВНИМАНИЕ!

Не используйте при чистке бензин, растворитель или средство Clogox™. Это может привести к повреждению поверхности и создать опасность возгорания.



ОСТОРОЖНО!

Не распыляйте воду на холодильник, если он включен в сеть, — это может привести к поражению электрическим током. Не используйте при чистке бензольный растворитель или автомобильное моющее средство — это может создать опасность возгорания.

ЗАМЕНА ОСВЕТИТЕЛЬНОЙ ЛАМПЫ



Для замены светодиодной лампы обратитесь к сервисному инженеру.

Устранение неисправностей

НЕИСПРАВНОСТЬ	РЕШЕНИЕ
Устройство совсем не работает или температура слишком высока	<ul style="list-style-type: none"> • Проверьте правильность включения вилки шнура питания. • Проверьте, правильная ли температура установлена на передней панели. • Проверьте, не находится ли устройство в зоне действия прямых солнечных лучей или вблизи источника тепла. • Проверьте, не стоит ли устройство слишком близко к стене.
Продукты в холодильнике замораживаются	<ul style="list-style-type: none"> • Проверьте, не установлена ли на передней панели самая низкая температура. • Проверьте, не слишком ли низкая температура в помещении. • Проверьте, не храните ли вы продукты с высоким содержанием воды в самой холодной части холодильника.
Во время работы появляются необычные звуки	<ul style="list-style-type: none"> • Убедитесь, что устройство установлено на ровной поверхности. • Проверьте, не стоит ли устройство слишком близко к стене. • Проверьте, не попали ли инородные тела за холодильник или под него. • Проверьте, не компрессор ли издает необычные звуки. • Внутри устройства может раздаваться тикающий звук, это нормально. Этот звук появляется в результате сжатия и расширения различных элементов устройства.
Передние углы и стороны устройства теплые, и на них начинает появляться конденсат	<ul style="list-style-type: none"> • Для предотвращения появления конденсата на передних углах устройства установлены теплостойкие трубы. В условиях высокой внешней температуры они не всегда эффективны. Тем не менее в этом нет ничего необычного. • Когда избыточная влага, содержащаяся в воздухе, контактирует с охлажденной поверхностью, появляется конденсат.
В устройстве раздается звук журчащей жидкости	<ul style="list-style-type: none"> • Это хладагент, охлаждающий внутренности устройства.
Внутри устройства имеется неприятный запах	<ul style="list-style-type: none"> • Проверьте, не испортился ли какой-либо продукт. • Убедитесь, что продукты со специфическим запахом, например рыба, плотно завернуты в обертку. • Периодически очищайте морозильную камеру от испорченных и подозрительных продуктов.
На стенках устройства образовалась наледь	<ul style="list-style-type: none"> • Вентиляционные отверстия заблокированы продуктом, хранящимся в холодильнике. • Разместите продукты так, чтобы они не мешали вентиляции устройства. • Проверьте, плотно ли закрыта дверца холодильника.
На внутренних стенках устройства и на хранимых в нем овощах появляется конденсат	<ul style="list-style-type: none"> • Это происходит, если в устройстве хранятся продукты с высоким содержанием жидкости без надлежащей обертки либо дверца была открыта слишком долго. • Храните продукты в обертке или герметичных контейнерах.

+7 (495) 215-14-41

+7 (903) 722-17-03

Ремонт холодильников

<http://rembitteh.ru/>

для записей



<http://rembitteh.ru/>

ОПИСАНИЕ		МОДЕЛЬ	RT63E***	RT59E***	RT54E***	
Изготовитель						
Тип бытового холодильника		Холодильник с морозильным отделением*(***)II типа				
Автоматическая система разморозки (No Frost)		Да	Да	Да	Да	
Климатический класс		SN, N, ST, T	SN, N, ST, T	SN, N, ST, T	SN, N, ST, T	
Класс защита от поражения током		I	I	I	I	
Полезный объем (литры)	Общий полезный объем (л)	500	476	410		
	Общий объем для хранения свежих продуктов (л)	368	344	301		
	Общий объем для хранения замороженных продуктов (л)		122	122	102	
			10	10	7	
Номинальное напряжение и частота (В, Гц)		220, 50	220, 50	220, 50		
Полная входная мощность (Ампер)		SN, N : 1.0 ST, T : 1.2	SN, N : 1.0 ST, T : 1.2	SN, N : 1.0 ST, T : 1.2		
Максимальная мощность осветительной лампы (Вт)		F : LED 2.2 R : LED 2.2	F : LED 2.2 R : LED 2.2	R : LED 2.2		
Класс энергетической эффективности		A	A	A		
Потребление электроэнергии (кВт•ч /год)		495	470	440		
Мощность замораживания (кг/24ч)		9	9	9		
Символ маркировки самого холодного отделения						
Хладагент и его масса (г)		R-134a, 160	R-134a, 160	R-134a, 160		
Корректированный уровень звуковой мощности (дБА)		43	43	43		
Вес в упаковке (кг)		101	97	90		
Вес без упаковки (кг)		91	88	82		
Габариты в упаковке (ШxГxВ) (мм)		821*776*1896	821*776*1836	774*742*1825		
Габариты без упаковки (ШxГxВ) (мм)		772*751*1801	772*751*1741	725*717*1741		
Адрес и наименование лаборатории		Самсунг Электроникс Ко., Лтд, 271 Осеон-Донг, Квансан-Гу, Кванчжу 506-253, Республика Корея				
Характеристики энергетической эффективности определены согласно Приказу Министерства промышленности и торговли РФ от 29 Апреля 2010 г. №357						

Температурные границы окружающей среды

+7 (495) 215-14-41

Рекомендуемый период хранения: <http://rembitteh.ru/>

+7 (800) 322-7-03

Воздуха, соответствующей его/ее температурному классу, указанному на заводской табличке.

Класс	Символ	Температура окружающего воздуха (°C)
Расширенный умеренный	SN	от 10 до 32 выше нуля
Умеренный	N	от 16 до 32 выше нуля
Субтропический	ST	от 16 до 38 выше нуля
Тропический	T	от 16 до 43 выше нуля

На температуру внутри холодильника могут влиять такие факторы, как место расположения холодильника/морозильной камеры, температура окружающего воздуха и частота открывания дверцы. Чтобы компенсировать действие этих факторов, установите необходимую температуру.

Russian

Правильная утилизация изделия

(Использованное электрическое и электронное оборудование)



(Данные правила действуют в странах Европейского Союза и других европейских странах с раздельной системой сбора мусора)

Наличие данного значка показывает, что изделие и его электронные аксессуары (например, зарядное устройство, гарнитура, кабель USB) по окончании их срока службы нельзя утилизировать вместе с бытовыми отходами. Во избежание нанесения вреда окружающей среде и здоровью людей при неконтролируемой утилизации, а также для обеспечения возможности их переработки для повторного использования утилизируйте изделие и его электронные аксессуары отдельно от прочих отходов.

Сведения о месте и способе утилизации изделия в соответствии с нормами природоохраны можно получить у продавца или в соответствующей государственной организации.

Бизнес-пользователи должны обратиться к поставщику и ознакомиться с условиями договора покупки. Запрещается утилизировать изделие и его электронные аксессуары вместе с другими производственными отходами.



B03586

AB57

Подлежит использованию по назначению в нормальных условиях
Рекомендуемый период : 7 лет

Модель	RS*****, RT*****, RF*****, RL*****, RZ*****, RR*****, RM*****
Сертификат	POCC KR. AB57. B03586
Срок действия с	01.06.2010
Срок действия по	31.05.2013
Орган по сертификации	Орган по сертификации продукции ООО "Альттест"
Адрес	117418, г. Москва, ул. Цюрупы, д 14

Связывайтесь с SAMSUNG по всему миру

Если у вас есть предложения или вопросы по продуктам Samsung, связывайтесь с информационным центром Samsung.

117105 Россия, Москва, Варшавское шоссе д.26

8-800-555-55-55

www.samsung.ru

Изготовитель : Самсунг Электроникс Ко., Лтд,

271 Осеон-Донг, Квансан-Гу, Кванчжу 506-253, Республика Корея

Поставщик : ООО "Самсунг Электроникс Рус Компани",

125009, г. Москва, Большой Гнездниковский переулок, дом 1, строение 2



В целях популяризации идеи повторного использования материалов данное руководство было напечатано на переработанной бумаге.

<http://rembitteh.ru/>